

KONSULTACJE SPOŁECZNE

POWIEDZ NAM, JAK...

Jak urządzić podwórko przy Mieleckiej? (w obrębie ulic: Mielecka-Hallera-Stalowowska-Połaniecka)

Notatka ze spotkania konsultacyjnego

Jaki był kontekst konsultacji?

Konsultacje miały na celu poznanie potrzeb mieszkanek i mieszkańców w zakresie zagospodarowania wnętrza podwórzowego w obrębie ulic: Mielecka, Hallera, Stalowowska, Połaniecka. Na podstawie zebranych opinii wykonany zostanie wstępny projekt zagospodarowania terenu, który ponownie będzie poddany pod konsultacje społeczne.

Informacje o spotkaniu

Miejsce spotkania: podwórze w obrębie ulic: Mielecka, Hallera, Stalowowska, Połaniecka (centralna część, za pawilonami handlowymi usytuowanymi od strony ul. Mieleckiej)

Termin spotkania: 29 lipca 2021 r., godz. 17.30–19.00

Liczba uczestników: 37 osób

Inicjator: Zarząd Zasobu Komunalnego

Wsparcie: Iwona Błocian, Urszula Hamkało (Zarząd Zasobu Komunalnego)

Moderator i moderatorka: Michał Kwiatkowski (Wrocławskie Forum Osiedlowe) oraz Hanna Achremowicz (Stowarzyszenie Edukacji Krytycznej) w zakresie konsultacji z dziećmi



Dodatkowe informacje

Część spotkania konsultacyjnego stanowiły animacje dla dzieci, w czasie których najmłodszy mieli możliwość wyrażenia swoich opinii. Wykonywali oni rysunki wymarzonego podwórka oraz budowali z przeznaczonych do tego klocków miasto (w tym: podwórko). W konsultacjach wzięło udział 5 dzieci (opinie nr 40–45).

W ramach działań informacyjnych m.in. utworzono osobną podstronę o podwórku w serwisie Wrocław Rozmawia, a w jego okolicy rozwieszono 35 plakatów informujących o spotkaniu konsultacyjnym.

**Bardzo dziękujemy wszystkim mieszkankom i mieszkańcom
za udział w konsultacjach. Wasz głos jest ważny!**



Zestawienie opinii

| Lp. | Opinie dotyczące sposobu gospodarowania odpadami | Odpowiedź Zarządu Zasobu Komunalnego |
|-----|---|---|
| 1 | Konieczna jest zamykana wiata na śmieci. | Wyjaśnienie Zaproponowane będą pojemniki naziemne. Konieczność ich zamykania będzie omawiana po wybudowaniu. |
| 2 | Należy rozwiązać problem uciążliwego zapachu ze śmietników, np. poprzez ich lepsze rozproszenie (inne ustawienie) lub ogrodzenie. | Opinia uwzględniona Zaproponowane będą pojemniki naziemne w 2 lub 3 lokalizacjach. |
| 3 | Zróbcie śmietniki zamiast ogródka z wiatą. | Wyjaśnienie Taka lokalizacja jest brana pod uwagę. |
| 4 | Śmietniki to najważniejsza kwestia do uporządkowania na tym podwórzu. | Opinia uwzględniona Przy projektowaniu podwórka to zawsze istotna kwestia. |
| 5 | Problemem jest korzystanie ze śmietników przez osoby z zewnątrz – należy to ograniczyć. | Opinia uwzględniona W projekcie zaproponowane zostaną zamykane osłony śmietnikowe lub zamykane pojemniki |
| 6 | Ustawmy śmietniki na centralnym placu, tam, gdzie teraz są kontenery na ubrania. | Opinia nieuwzględniona Z punktu widzenia kompozycji i wykorzystania wnętrza podwórzowego jako całości propozycja jest nieuzasadniona. |
| 7 | Ustawmy śmietniki za warzywniakiem i zrobmy dojazd dla śmieciarki od ulicy. | Wyjaśnienie Projektant sprawdzi możliwości techniczne tej lokalizacji. |



| | | |
|---|--|---|
| 8 | Ustawmy śmietniki w dwóch lokalizacjach: od południa – tam, gdzie teraz, i od północy – w pasie drogowym ul. Połanieckiej. | Wyjaśnienie Projektant weźmie pod uwagę ten postulat i po pozytywnej weryfikacji uwzględni. |
|---|--|---|

| Lp. | Opinie dotyczące zieleni | Odpowiedź Zarządu Zasobu Komunalnego |
|-----|--|--|
| 1 | Na podwórku brakuje miejsc, gdzie można spędzać czas z dziećmi – nie tylko placu zabaw, ale też zieleni, miejsca do rekreacji. | Opinia uwzględniona Miejsca rekreacji i zieleni zostaną zaprojektowane. |
| 2 | Należy zachować ogródek sąsiedzki umiejscowiony pod oknami bloku Mielecka 31 – powstał z inicjatywy mieszkańców jako ochrona przed parkowaniem pod oknami. | Opinia uwzględniona Ogródek zostanie zachowany. |
| 3 | Priorytetem powinna być zieleń. | Opinia uwzględniona Zgadzamy się z tym postulatem. |
| 4 | Należy nie tylko nie wycinać zieleni, ale także dosadzać nową. | Opinia uwzględniona Zieleń będzie dosadzana. |
| 5 | Trzeba zrehabilitować teren i obsiać na nowo trawą. | Opinia uwzględniona Podczas modernizacji pojawi się również nowa zieleń niska, średnia i wysoka. |
| 6 | W miejscu murków zasadźmy ładne, większe drzewo. | Wyjaśnienie W projekcie zostanie rozpatrzony ten postulat z uwzględnieniem rozwoju zieleni wysokiej. |
| 7 | Proszę zlikwidować ogródek z wiatą – to miejsce libacji i zachowań patologicznych. | Opinia częściowo uwzględniona Miejsce zostanie, ale jednak w innej formie – zintegrowane z pozostałym, zmodernizowanym obszarem. |



| | | |
|----|---|--|
| 8 | Zlikwidujcie ogrodzenie (żywopłót) skwerku z wiatą, niech to będzie jeden otwarty teren. To zniechęci do libacji alkoholowych i ułatwi ew. interwencje służb. | Opinia uwzględniona Ogrodzenie zostanie zlikwidowane. |
| 9 | Proszę nie likwidować nam przedogródków przy budynkach. | Opinia uwzględniona Przedogródki nie zostaną zlikwidowane. |
| 10 | Proszę nam zrobić przedogródki z tyłu budynku nr 31. | Opinia częściowo uwzględniona W koncepcji podane zostaną propozycje zagospodarowania zieleni pod oknami. |

| Lp. | Opinie dotyczące organizacji ruchu | Odpowiedź Zarządu Zasobu Komunalnego |
|-----|---|---|
| 1 | Potrzebne są dodatkowe miejsca parkingowe. | Wyjaśnienie Miejsca postojowe zostaną zaproponowane w miejscach, gdzie będzie to zgodne z przepisami, w maksymalnej możliwej liczbie. |
| 2 | Nie chcemy aut za blokiem nr 31. | Opinia nieuwzględniona Obsługa komunikacyjna musi w tym miejscu pozostać. |
| 3 | Nie ma naszej zgody na plac parkingowy w centralnej części podwórza. | Opinia nieuwzględniona Ta część podwórza to jedyne miejsce, gdzie można, zgodnie z przepisami, wygospodarować miejsca postojowe. |
| 4 | Należy zbudować miejsca parkingowe zamiast zieleni w północno-wschodnim narożniku podwórza. | Opinia nieuwzględniona Zieleń w tym miejscu nie zostanie zlikwidowana. |
| 5 | Zamknąć podwórze dla aut [opinia zdecydowanej większości uczestników spotkania]. | Opinia nieuwzględniona |



| | | |
|----|---|---|
| | | Musi być możliwa obsługa komunikacyjna, muszą istnieć drogi bezpieczeństwa. |
| 6 | Czemu wybrukowano parking za blokiem 31, skoro niby go tam nie ma? | Wyjaśnienie Został utwardzony dojazd do miejsca zbiórki odpadów. |
| 7 | Postulat całkowitego zamknięcia wjazdu na podwórko dla wszystkich samochodów | Opinia nieuwzględniona Musi być możliwa obsługa komunikacyjna, muszą istnieć drogi bezpieczeństwa. |
| 8 | Drogę trzeba przesunąć maksymalnie w stronę zachodniej granicy podwórza. | Opinia uwzględniona Zostanie to uwzględnione podczas projektowania. |
| 9 | Trzeba utwardzić tu dojazdy – drogi z błota to hańba. | Opinia uwzględniona Pierwszym etapem modernizacji jest wykonanie projektu. Przewiduje on wykonanie utwardzonych ciągów pieszych i jezdnych. |
| 10 | Należy wykonać nowe ścieżki – tak, jak są przedepty. | Opinia uwzględniona Lokalizacja przedeptów zostanie zachowana, w ich miejscach zaprojektowane zostaną chodniki. |
| 11 | Trzeba poszerzyć obecne chodniki – trudno się minąć, gdy ktoś idzie z psem lub wózkiem. | Opinia uwzględniona Projektowane chodniki będą odpowiednio szerokie. |
| 12 | Wyznaczcie dodatkowe chodniki od bram do śmietników. | Opinia uwzględniona Zostaną zaprojektowane bezpieczne dojścia do śmietników. |



| | | |
|----|--|---|
| 13 | Wykonać parking na centralnym placu i odgrodzić go nasadzeniami. | Wyjaśnienie Propozycja ta zostanie przedstawiona projektantowi do rozważenia. |
|----|--|---|

| Lp. | Opinie dotyczące elementów małej architektury i innych obiektów | Odpowiedź Zarządu Zasobu Komunalnego |
|-----|---|---|
| 1 | Przydałby się niewielki plac zabaw. | Opinia uwzględniona W projekcie zostanie zaproponowana budowa placu zabaw. |
| 2 | Plac zabaw niepotrzebny – nie ma tu teraz dzieci. | Wyjaśnienie W projekcie zostanie zaproponowana budowa placu zabaw, ale jego budowa będzie poddana dalszej dyskusji mieszkańców i mieszkanek. |
| 3 | Przydałaby się siłownia z urządzeniami (nawet pojedynczymi) dla seniorów. | Wyjaśnienie Zostanie przygotowana taka propozycja i poddana dalszej dyskusji mieszkańców i mieszkanek. |
| 4 | Siłownia plenerowa jest zbędna – jest ich sporo w okolicy. | Wyjaśnienie Zostanie przygotowana taka propozycja i będzie ona poddana dalszej dyskusji mieszkańców i mieszkanek. Jednocześnie projektant dokona oceny zasadności projektowania kompletnej siłowni. |
| 5 | Prosimy o ławki, żebyśmy mieli gdzie wyjść, odpocząć i spotkać sąsiadów. | Opinia uwzględniona Zostanie przygotowana propozycja ustawienia ławek w różnych lokalizacjach na terenie podwórka. Projekt zagospodarowania |



| | | |
|---|---|--|
| | | podwórka (w tym także lokalizacja ławek) zostanie poddany ocenie mieszkańców i mieszkank na drugim etapie konsultacji. |
| 6 | Nie stawiać ławek, gdyż będą z nich korzystać jedynie osoby spożywające alkohol. | Opinia nieuwzględniona Zostaną przygotowane propozycje ustawienia ławek w różnych lokalizacjach. Projekt zagospodarowania podwórka (w tym także kwestia ławek) zostanie poddany ocenie mieszkańców i mieszkank na drugim etapie konsultacji. |
| 7 | Plac zabaw jest potrzebny, ponieważ mogłyby na nim bawić się również dzieci z okolicznych kamienic i bloków. | Opinia uwzględniona W projekcie podwórka zostanie przygotowana propozycja placu zabaw. |
| 8 | W przypadku powstania placu zabaw można by zainstalować elementy przeznaczone dla osób z niepełnosprawnościami – w jednym z bloków mieszka kilkoro takich dzieci. | Opinia uwzględniona Sugestia ta zostanie wzięta pod uwagę przy wyborze urządzeń do zabawy. |
| 9 | Ogrodzona wiata powstała z myślą o dzieciach i można by przywrócić jej tę funkcję, co nie wymagałoby dużej ingerencji w obecne zagospodarowanie. | Opinia uwzględniona Planuje się wykorzystanie jak największej liczby elementów, które już istnieją – będą zintegrowane z pozostałą częścią zmodernizowanego obszaru. |

| Lp. | Pozostałe opinie | Odpowiedź Zarządu Zasobu Komunalnego |
|-----|--|--|
| 1 | Potrzebne nam oświetlenie wzdłuż chodników i koło miejsc parkingowych. | Opinia uwzględniona Oświetlenie zostanie zaprojektowane. |



| | | |
|---|--|--|
| 2 | Za blokiem nr 31 umiejscowiona jest kratka ściekowa, niestety: <ul style="list-style-type: none">- jest zatkana,- jest usytuowana wyżej niż miejsce, w którym zwykle gromadzi się woda, więc jest nieużyteczna. | Opinia uwzględniona Problem powinien zniknąć po modernizacji wnętrza. |
| 3 | Proszę usunąć murki w południowo-zachodnim narożniku podwórza – przesiadują tam osoby nadużywające alkoholu. | Opinia uwzględniona Murki w projekcie zagospodarowania podwórza zostaną usunięte. |
| 4 | Trzeba zrobić porządek z osobami spożywającymi alkohol na murkach. | Wyjaśnienie Tego typu incydenty należy zgłaszać do służb porządkowych. |
| 5 | Po zmianie organizacji ruchu na ulicy nie będzie potrzeby, żeby parkować na trawnikach na podwórzu. | Wyjaśnienie Zmiana organizacji ruchu w obrębie ulic nie jest tematem modernizacji. |



Zestawienie opinii zebranych w formie ankiety z mapą:

Elementem procesu konsultacyjnego było także umożliwienie wyrażenia opinii w formie ankiety z mapą (tzw. geoankiety). Na przeznaczonym do tego portalu, na mapie, można było zaznaczyć wybrane punkty na podwórzu bądź jego fragmenty, a następnie wybrać temat (pytanie pomocnicze z przygotowanego katalogu) i dodać własny komentarz, opisać propozycję i podzielić się opinią.

Poniżej prezentujemy tabelaryczne zestawienie opinii. Mapa, obrazująca zaznaczone przez mieszkańców punkty, stanowi załącznik do niniejszej notatki.

Zachowano pisownię oryginalną.

| Punkt na mapie | Pytanie o organizację ruchu | Odpowiedź mieszkańca/ki (pisownia oryginalna) | Odpowiedź Zarządu Zasobu Komunalnego |
|----------------|--|--|---|
| 8 | Zaznacz przeđepty i szlaki komunikacyjne, które powinny zostać zamienione na chodniki. | Co najmniej dwie ścieżki powinny być wyłożone "puzzlami" lub innym materiałem twardym (ze względu na osoby z niepełnosprawnościami, aby miały ułatwioną drogę). 1. Ścieżka na prawo od wyjścia z bramy 31 w stronę Carrefoura. 2. Na ukos lekko w prawo od wyjścia z bramy 31. | Opinia uwzględniona Przeđepty zostaną zachowane. W miejscach przeđeptów powstaną chodniki. |
| 17 | | [Brak dodatkowego komentarza, jedynie | Wyjaśnienie |



| | | | |
|----|---|---|---|
| | | wskazanie na mapie] | Przedepł w tej lokalizacji zostanie wzięty pod uwagę przy wykonywaniu projektu. |
| 21 | Gdzie na terenie podwórka powinna być możliwość postoju samochodów? | [Brak dodatkowego komentarza, jedynie wskazanie na mapie] | Wyjaśnienie Wskazana lokalizacja będzie braną pod uwagę przy wykonywaniu projektu. |
| 25 | | Likwidacja skwerku, który stał się miejscem nocnych libacji. Sugerowała to nawet policja, która nie radzi sobie z zakłócaniem ciszy nocnej przez alkoholików. | Opinia nieuwzględniona Skwer zostanie zmodernizowany w taki sposób, aby uniemożliwić przesiadywanie na nim osobom postronnym. |
| 1 | | Miejsca parkingowe powinny być wyznaczone za blokiem, by zadowolić mieszkańców zmotoryzowanych. | Wyjaśnienie Lokalizacja ta zostanie rozważona przez projektanta, sprawdzone zostaną przepisy prawne. |

| Punkt na mapie | Pytanie o zielen | Odpowiedź mieszkańca/ki (pisownia oryginalna) | Odpowiedź Zarządu Zasobu Komunalnego |
|-----------------------|---|---|---|
| 4 | Zaznacz zielen, która powinna zostać zachowana i dodaj znacznik w miejscach, gdzie powinny być nowe nasadzenia. | Nowe drzewa dookoła nowego placu zabaw, aby ocieniały bawiące się dzieci. | Wyjaśnienie Zostanie wzięte pod uwagę zasadzenie zieleni w tej lokalizacji. |



| | | | |
|----|--|---|---|
| 6 | | <p>Znaczne zmniejszenie liczby miejsc parkingowych źle wpłynie na komfort życia</p> <p>Powody:</p> <ol style="list-style-type: none">1. B. duża liczba mieszkańców (27, 29, 31, 33)2. Brak możliwości odgródzenia osiedla szlabanem3. Inni mieszkańcy osiedli parkują na naszym terenie.4. Inni parkują5. Mało miejsc | <p>Opinia uwzględniona</p> <p>Zieleń we wskazanej lokalizacji zostanie potraktowana jako zieleń izolacyjna w strefie parkingów.</p> <p>Projektant będzie starał się zaproponować liczbę miejsc postojowych, która wynika z obowiązujących przepisów.</p> |
| 7 | | <p>Dużo zieleni; możliwie jak najwięcej wolnych przestrzeni wykorzystać na drzewa. Drzewa, które dadzą cień w przyszłości – latem jest ukrop.</p> <p>Trawa, która będzie utrzymywana w należyтым porządku – obecna polityka koszenia nie wygląda atrakcyjnie.</p> | <p>Opinia uwzględniona</p> <p>Zieleń we wskazanej lokalizacji zostanie zachowana i obszar jej zostanie powiększony.</p> |
| 22 | | <p>[Brak dodatkowego komentarza, jedynie wskazanie na mapie]</p> | <p>Opinia uwzględniona</p> <p>Projektant proponuje zieleń w tej lokalizacji.</p> |



| | | | |
|----|--|---|---|
| 23 | | [Brak dodatkowego komentarza, jedynie wskazanie na mapie] | Opinia uwzględniona Zieleń we wskazanej lokalizacji zostanie potraktowana jako zieleń izolacyjna. |
|----|--|---|---|

| Punkt na mapie | Pytania o elementy małej architektury i inne obiekty | Odpowiedź mieszkańca/ki (pisownia oryginalna) | Odpowiedź Zarządu Zasobu Komunalnego |
|----------------|---|---|--|
| 5 | W którym miejscu, według Ciebie, na podwórku powinny być zlokalizowane ławki? | Ławki umieszczone za warzywniakiem (w miejscu, gdzie odbywały się konsultacje) | Opinia uwzględniona To miejsce zostanie zaproponowane na lokalizację ławek. |
| 12 | Zaznacz miejsca, w których powinny być zlokalizowane kosze na śmieci. | Kosze na śmieci powinny być usytuowane w ciągach komunikacyjnych. Oczywiście powinny być regularnie opróżniane. | Opinia uwzględniona Projektant zaproponuje lokalizację kubłów na śmieci z uwzględnieniem tej opinii. |

| Punkt na mapie | Pytanie o sposób gospodarowania odpadami | Odpowiedź mieszkańca/ki (pisownia oryginalna) | Odpowiedź Zarządu Zasobu Komunalnego |
|----------------|---|---|---|
| 11 | Zaznacz lokalizację wiaty śmietnikowej na podwórku. | Z obserwacji wiemy, że odbiór śmieci jest bardzo utrudniony, ponieważ samochód jedzie przez całe osiedle TYŁEM. Jest to strasznie głośne (jedzie pod samymi oknami bloku 31). | Wyjaśnienie Lokalizacja zostanie rozważona przez projektanta. |



| | | | |
|----|--|--|---|
| | | Wiata jak najbliżej wjazdu/wyjazdu, odgradzona drzewami, bluszczami, płotem lub ażurem roślin. | |
| 16 | | [Brak dodatkowego komentarza, jedynie wskazanie na mapie] | Wyjaśnienie Projektant rozważy tę lokalizację jako obiecującą i zgodną z obowiązującymi przepisami. |

| Punkt na mapie | Pytanie o oświetlenie | Odpowiedź mieszkańca/ki (pisownia oryginalna) | Odpowiedź Zarządu Zasobu Komunalnego |
|-----------------------|--|--|---|
| 9 | W jakich miejscach powinno być zainstalowane oświetlenie podwórka? | Wszędzie tam, gdzie jest to wymagane. Powinno mieć przyjemną barwę. Dobrze oświetlone powinny być wiaty śmietnikowe, aby osoby z pobliskich osiedli nie podrzuciły odpadów o wielkich gabarytach. Powinny być oświetlone ścieżki, tak, by było bezpiecznie i czytelnie. | Wyjaśnienie Oświetlenie zostanie zaprojektowane, wskazana lokalizacja jest brana pod uwagę przez projektanta. |
| 18 | | [Brak dodatkowego komentarza, jedynie wskazanie na mapie] | Wyjaśnienie Wskazana lokalizacja jest brana pod uwagę przez |



| | | | |
|----|--|---|--|
| | | | projektanta. |
| 19 | | [Brak dodatkowego komentarza, jedynie wskazanie na mapie] | Wyjaśnienie Wskazana lokalizacja jest brana pod uwagę przez projektanta. |
| 20 | | [Brak dodatkowego komentarza, jedynie wskazanie na mapie] | Wyjaśnienie Wskazana lokalizacja jest brana pod uwagę przez projektanta. |

| Punkt na mapie | Pytanie o pozostałe kwestie | Odpowiedź mieszkańca/ki (pisownia oryginalna) | Odpowiedź Zarządu Zasobu Komunalnego |
|----------------|---|---|--|
| 3 | Zaznacz inne elementy, które według Ciebie mogłyby być zlokalizowane na podwórku. | Plac zabaw (najlepiej ogrodzony) albo za blokiem, albo za warzywniakiem, aby był oddzielony od ulicy. | Wyjaśnienie Lokalizacja będzie brana pod uwagę przy projektowaniu zagospodarowania wnętrza podwórzowego. |
| 13 | | Ciekawy "mały park" z drzewami (cień dla mieszkańców) ścieżki, trawa, płot oddzielający od wspólnoty Metalowiec). Wiaty śmietnikowe osłonięte roślinami, by było jak najmniej miejsca na podrzucanie śmieci z innych osiedli czy | Opinia uwzględniona Projektant zaproponuje kompleksowe rozwiązania dotyczące całego wnętrza podwórzowego. W projekcie uwzględnione zostaną: zieleń, |



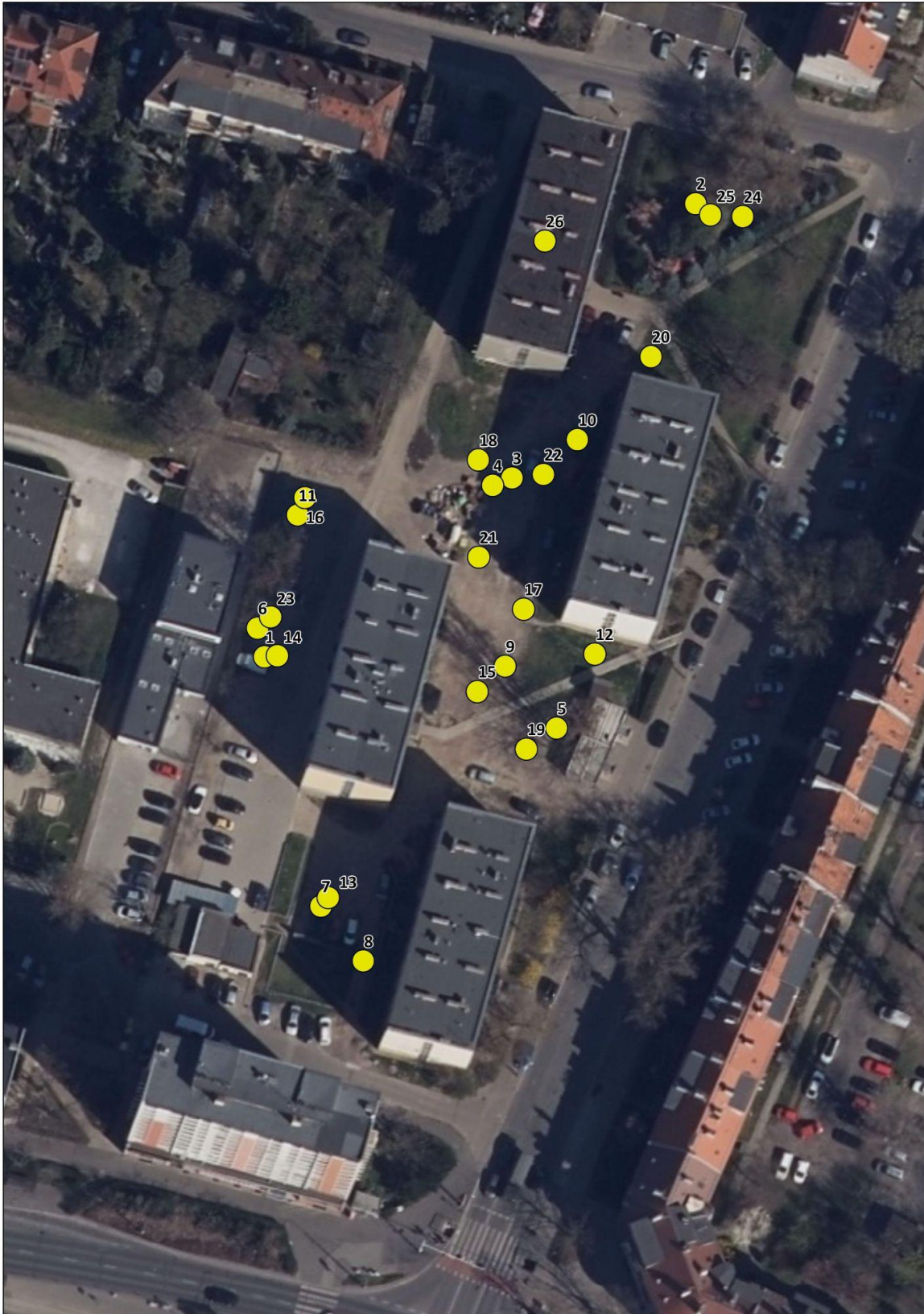
| | | | |
|----|---|---|--|
| | | domów. Udrożnienie kanalizacji podwórka. | ciągi piesze, miejsca zbiórki odpadów, parkingi i plac zabaw. Zostanie wzięta pod uwagę kanalizacja deszczowa. |
| 15 | | Wierzę w możliwości zagospodarowania tego terenu w piękny sposób. | Wyjaśnienie Wnętrze podwórzowe ma ogromny potencjał, który będziemy starali się wykorzystać. |
| 24 | Jeśli są inne miejsca lub elementy podwórka, które chcesz skomentować, to zaznacz je i napisz o czym powinniśmy pamiętać. | Ponieważ w budynkach mieszkają osoby niepełnosprawne (dzieci i dorośli) warto przeznaczyć kilka miejsc parkingowych dla tych osób oraz odpowiednio przygotować krawężniki, ewentualny plac zabaw itp. | Opinia uwzględniona Uwaga słuszna. Projektant będzie zobowiązany wygospodarować miejsca postojowe dla osób z niepełnosprawności ami, zgodnie z obowiązującymi przepisami. |
| 26 | | W tym bloku, który idzie do remontu, w parterze powinno powstać miejsce do działań i integracji mieszkańców. Może CAL? Najlepiej prowadzony przez lokalną organizację pozarządową. Działania w nim powinny być adresowane głównie do seniorów, których | Wyjaśnienie Uwaga bardzo interesująca. Projekt budowlany obejmujący wskazany budynek jest już wykonany, dlatego ZZK sprawdzi, czy zmiana sposobu użytkowania jest jeszcze możliwa. |



| | | | |
|----|--|---|---|
| | | jest dużo tutaj. | |
| 14 | | Nie ograniczać na siłę miejsc parkingowych. Myśleć logicznie i z myślą o mieszkańcach, aby praca i koszty przyniosły pozytywny efekt. Nie robić ślepych miejsc, które będą niszczały w śmieciach. Każde miejsce powinno być widoczne, by nikt się nie załatwiał po kątach. Przestrzeń | Wyjaśnienie Uwagi zostaną rozważone przez projektanta. |
| 2 | | Usunięcie ogrodzenia i wycięcie żywopłotu, aby udostępnić skwerek wszystkim mieszkańcom, nie tylko patologii z najbliższego bloku. | Opinia uwzględniona Ogrodzenie zostanie usunięte, a zieleń tak przycięta, aby można było korzystać z tej przestrzeni w sposób bezpieczny. |



ZAŁĄCZNIK





Spotkanie zostało przeprowadzone w ramach zadania publicznego „Wsparcie procesów konsultacji społecznych na terenie gminy Wrocław w latach 2020–2022” realizowanego przez Fundację na Rzecz Studiów Europejskich i współfinansowanego ze środków Gminy Wrocław.

Wrocław miasto spotkań



WROCLAW
ROZMAWIA



Wrocław | 2 listopada 2021 r.

SZCZEGÓŁY NA:  www.wroclaw.pl/rozmawia